



VĚSTNÍK

Praha 30. dubna 2013

Ročník VI., Číslo 4

VÝROČÍ

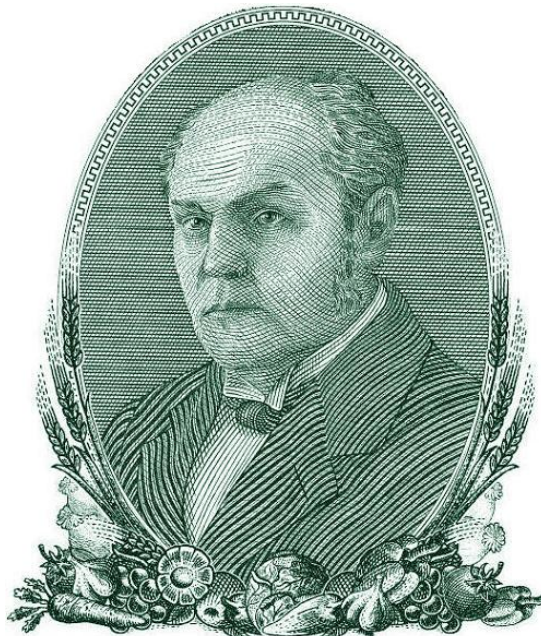
Pane prezidente, měl by jste se šetřit a pohřbu se raději neúčastnit. Švehla se také nešetřil, když šlo o republiku. Odpověděl Masaryk svým poradcům na radu, aby se pro svůj špatný zdravotní stav neúčastnil Švehlova pohřbu.

Tento citát je naprosto přesným hodnocením života a díla Antonína Švehly, jehož 140. výročí narození si připomínáme. Narodil se 15. dubna 1873 jako třetí ze šestnácti dětí na rodinný statek v Hostivaři u Prahy. Nejprve studoval na nižším gymnáziu v Praze, později v České Lípě odkud přešel na odbornou hospodářskou školu. Pro neprospěch však byl odtud ve 14 letech vyloučen. Místo studií prodával mléko a chleba z rodinného statku až nakonec převzal rodinný mlýn a pekárnu, později celý statek. Postupem času se stal velmi aktivním v místním Sokole, hrál v divadelních představeních a účastnil se místního veřejného života.

Blížkost Prahy mu otevírala postupně cestu i k politice, které se začal věnovat v roce 1896. Jeho zápal, organizační talent a popularita mu otevřely cestu k politické kariéře. Ač se mohl stát členem říšské rady a dokonce vlády, Švehla nekandidoval. Vždy říkal, co ve Vídni. Tak nejsme ničím. Tady můžeme být vším!. V roce 1908 se stal členem českého sněmu. Nerad působil v příliš viditelných funkcích, raději byl v pozadí, kde dovedl mistrně používat své znalosti, brilantní politiky a dokázal navrhnout až překvapivé kompromisy.

Po vypuknutí války sice spolupracoval s odbojem, ale nezapojil se přímo. Jeho záměrem bylo realizovat politiku, která by nebyla nebezpečná pro národ. Vývojem událostí se teprve na jaře 1918 rozhodl nehájit zájmy monarchie a přiklonil se na stranu vzniku samostatného státu. V létě 1918 se stal místopředsedou Národního výboru. Společně s dalšími je známý jako jeden z pětice mužů 28. října, kteří stáli v čele vyhlášení nového státu. Od té chvíle plně pracoval pro republiku a jeho názory byly všeobecně respektovány. Stál u zrodu naší ústavy a položil tak základ státu. Z vážných zdravotních důvodů odešel v roce 1929 z politického života. Zemřel 12. prosince 1933. V duchu citátu pracoval do posledního okamžiku. Jeho velkou osobnost nedokázal překročit žádný politik první republiky a obávám se, že ani nikdo ze současných politiků.

Praha, 30. dubna 2013



Muzeum cenných papírů a Dokumentační akciová společnost vydaly jubilejní bankovku, tzv. testovací, k výročí 140. let od narození Antonína Švehly. Pamětní tisk podle návrhu grafika Tomáše Hauznera a designéra René Staňka obsahuje řadu ochranných prvků používaných na současných ceninách. Tato emise by měla být první z řady, připomínající osobnosti 28. října, jenž vyvrcholil vydáním jubilejní bankovkou ke 100. výročí vzniku Československa v roce 2018.

Část z limitovaného nákladu bude určena i sběratelům na letošním ročníku mezinárodního veletrhu Sběratel konaném v Praze 5.-7. září 2013.

ŠVEHLOVY DOMY, DOMOV STUDENTŮ

Antonín Švehla byl beze sporu jednou z nejdůležitějších postav první republiky. Právem byl považován za mistra kompromisu, který v zákulisí připravoval politická rozhodnutí. Jeho pohnutky však nebyly úskočné jako u řady dnešních politiků, pokud něco prosazoval, tak jen v zájmu státu samého. Musíme si uvědomit, že říjen 1918 byl vyvrcholením staletých snah Čechů o vlastní samostatný stát. Vše bylo navíc umocněno i dobou míru po dlouhé a krvavé válce. Ti co se postavili do čela našeho státu viditelně pracovali pro zájem celku, aby uhájili nově nabytou samostatnost. Jistěže se, tak jako všude objevili i v řadách nových politiků prospěcháři, ale přece jen jich bylo málo, což bylo nejen otázkou výchovy, ale zejména morálky. Afér v době první republiky bylo dost, ale vždy vedly k tomu, že dotyčný člověk jednou pro vždy v politice skončil.

Švehla byl jako sedlák zvyklý nejen pracovat, ale i uvažovat hospodárně, prakticky a zejména užíval zdravý rozum. Přestože neměl vysokoškolského vzdělání, patřil svoji inteligencí k vrcholným našim představitelům. Co nezískal ve školách doháněl pilně samostudiem. Po smrti svého otce se již ve 27 letech stal statkářem na rodinném statku v Hostivaři a jako zemědělec se začal angažovat i ve Sdružení českých zemědělců, jehož byl od roku 1902 místopředsedou. V roce 1909 stál v čele výkonného výboru České strany agrární. V letech 1908-1916 byl poslancem zemského sněmu. Od prvních dnů války se účastnil domácího protirakouského odboje a poskytoval Maffii svoji kancelář. Od července 1918 působil jako místopředseda Národního výboru, který rozhodl po vydání Andrassyho nóty o převzetí státní moci a veřejné zprávy. Stal se tak jedním z pěti mužů 28. října, hlavně si ho však vybavíme jako předsedu Agrárníků.

Vývoj Agrární strany začal v roce 1896, kdy vzniklo v rámci strany Mladočechů Sdružení českých zemědělců. V roce 1899 se ze sdružení stala samostatná politická strana Česká strana agrární, která se v roce 1905 sloučila s moravskou agrární stranou do Českomoravské strany agrární. Po vzniku republiky byla snaha o rozdělení zemědělské půdy a agrárníci byli v čele těchto snah. V roce 1919 se strana přejmenovala na Republikánskou stranu československého venkova a po sloučení se slovenskou a podkarpatskou agrární stranou vznikla nejsilnější politická strana u nás – Republikánská strana zemědělského a maloroľnického lidu, obecně známá jako Agrární strana. Od roku 1922 byla účastna na všech vládních koalicích a do roku 1938 pravidelně obsazovala funkce ministerského předsedy.

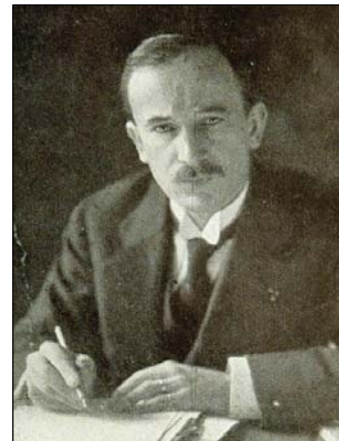
Antonín Švehla byl předsedou strany od roku 1909 až do své smrti v roce 1933. Přestože Agrární strana patřila k nejsilnějším politickým uskupením nikdy neprosazoval stranu ani sebe osobně do vrcholných funkcí, sám byl raději mužem v pozadí. Po vzniku republiky se stal v první vládě Karla Kramáře ministrem vnitra, kde působil až do demise vlády 14. září 1920. V euforii vzniku nového státu nepatřil k těm mediálně výrazným osobnostem, ale jako ministr vnitra dokázal zejména v prvním období vzniku republiky vytvořit ucelenou koncepci aparátu a celou organizaci státní moci. Jako muž v pozadí a mistr kompromisu má se výrazný podíl na vzniku a podobě první československé ústavy přijaté v roce 1920. Po podání demise Tusarovy vlády v úterý 14. září 1920 byla sestavena Černého úřednická vláda, kterou v září 1921 vystřídala vláda tzv. všenárodní koalice. Předsedou vlády se stal Edvard Beneš.

Beneš si kromě úřadu premiéra a poslaneckého mandátu ponechal také křeslo ministra zahraničí, protože se ho nehodlal vzdát. Přestože agrárníci měli na sestavení vlády poměrně podstatný vliv, Švehla nezískal ani křeslo ministra. Důvodem byla Benešova averze vůči němu. Švehla uznával Benešovu práci na vzniku republiky, ale přesto nešetřil na jeho stranu řadu kritických připomínek a to často pronášených nahlas, tak jak bylo jeho zvykem. Beneš byl na vrcholu své dosavadní kariéry a domníval se, že vládu snadno urídí. Vládu však ve skutečnosti ovládala dohoda politických stran tzv. Pětka. Ta vlastně Beneše direktivně řídila a neumožňovala mu příliš samostatné kroky. Beneš se navíc pohyboval víc na jevišti evropské politiky než doma, kde byl jako premiér zapotřebí. Výsledek byl celkem jasný, během roku 1922 bylo jasné, že nemůže zvládnout diplomatickou kariéru a řízení vlády. Po dohodě všech politických stran účastných na vládě byl Beneš odvolán z funkce premiéra a na jeho místo byl v sobotu 7. října 1922 jmenován Antonín Švehla. V této funkci vydržel s krátkou přestávkou v roce 1926, kdy půl roku fungovala vláda úřednická, až do roku 1929. V roce 1927 odmítl kandidovat proti Masarykovi na funkci prezidenta a podpořil jeho kandidaturu. To již měl Švehla zdravotní obtíže, které oslabovaly i soudržnost vládní koalice. V březnu 1928 ho zasáhl těžký srdeční záchvat a ve funkci předsedy vlády ho zastupoval předseda lidovců Jan Šrámek. Zhoršující se zdravotní stav nakonec vedl k podání jeho abdikace 1. února 1929 a odchodu z veřejného života. Na jeho místo předsedy vlády nastoupil František Udržal, který po jeho smrti vedl i Agrární stranu, avšak ne jako předseda. Tato funkce nebyla ve straně po Švehlově smrti obsazena a po dlouhé pauze se jím stal až v roce 1935 dosavadní místopředseda strany Rudolf Beran.

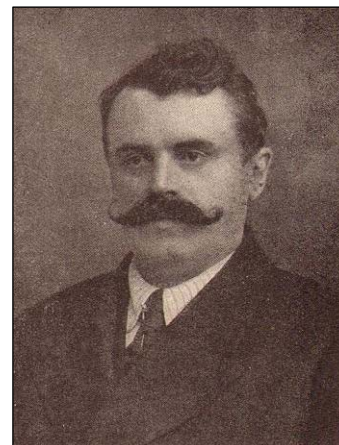
Agrární strana v čele se Švehlou dokázala prosadit řadu významných zákonů, které stavěly základ našeho státu a bohatství, ale které současně upevňovaly i jejich pozici mezi



Antonín Švehla (1873-1933)



Edvard Beneš (1884-1948)



František Udržal (1866-1938)

lidmi, zejména na venkově. Agrární strana byla vždy spojením velkých statkářů a malých rolníků. Po vzniku republiky, kdy byla rušena staletá práva šlechty rostla i touha bezzemků a pachtýřů vlastnit vlastní půdu. Víc než třetina veškeré zemědělské půdy patřila velkostatkům spadajícím pod šlechtická panství, z velké části šlechty německé a maďarské národnosti. Vláda si potřebovala upevnit svoji moc, ale zajistit i trvalé příjmy státního rozpočtu. Proto došlo k nostrifikaci podniků, kdy každá firma s podnikem na našem území musela přesídlit k nám, aby zde odváděla daně a mohla být rovněž kontrolována. Domácí kapitál pak tyto účasti odkupoval zpět do českých rukou. U půdního majetku však nostrifikace provést nešla. Bylo třeba přijmout takový zákon, který by převedl pozemky do rukou Čechoslováků a zároveň by šlo uspokojit maloročníky přidělením nějaké půdy. Proto došlo 11. června 1919 k přijetí zákona o první pozemkové reformě rozdělujícím velkostatky a šlechtická panství. Tímto zákonem o zaboru pozemků nad 150 ha zemědělské nebo nad 250 ha celkové půdy mohlo dojít k přerozdělení půdy do rukou maloročníků a současně si tím vláda upevnila svoji pozici. Do roku 1938 prošlo reformou asi 4 miliony ha půdy. Nad vším dohlížel nově založený Státní pozemkový úřad, který byl ovládnán agrárníky.

Druhým významným zákonem, který byl podpořen agrárníky byl zákon č.281/1919 Sb. o podpoře stavebního ruchu přijatý 23. května 1919. Na základě tohoto zákona připadala státní podpora stavebnímu podnikání, zejména na stavbu obytných a bytových domů, ale i dalších tzv. veřejně prospěšných staveb. Na financování byla vypsána i státní půjčka vydaná ve formě losů, které byly obchodovány i na pražské burze. Díky tomuto zákonu začal po celé naší zemi obrovský stavební rozmach. Vznikaly stovky bytových a stavebních družstev, které stavěly nové činžovní domy s byty nebo rodinné vily. Zejména v Praze vyrostly celé čtvrtě, které mají dodnes nejen ucelenou koncepci urbanistickou, ale i svojí jednotnou architektonickou podobu. Významným územím nové výstavby byla zejména oblast Královských Vinohrad, Žižkova, Vršovic atd.

Antonín Švehla tak dokázal za svého krátkého života víc než mnozí jeho současníci za celý život. Všechny tyto informace bylo třeba úvodem předestřít, aby bylo možné pochopit kontext doby a událostí, které předcházely vzniku jednoho zajímavého družstva.

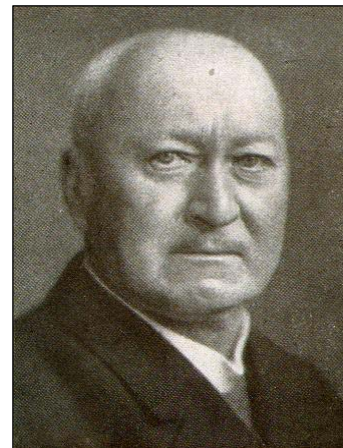
Vše se začalo odvíjet od událostí z neděle 15. dubna 1923. V tento den oslavoval Antonín Švehla své padesátiny. Ve stejný den pak byla svolána slavnostní schůze výkonného výboru Agrární strany, kde bylo přijato důležité usnesení, které znělo: „K uctění 50. narozenin milovaného předsedy a vůdce strany Dra. Ant. Švehly bude vybudována studentská kolej, která by ve svém čele i programu hrdě nesla jeho jméno.“

Za tím účelem vznikl přípravný výbor, který začal tento cíl realizovat. Nejvhodnějším způsobem bylo založení družstva, což odpovídalo nejlépe nejen výhodám v rámci získání státní podpory na výstavbu, ale i duchu agrárníků, kteří byli zastánci družstevního hnutí a ovládali kromě jiného i družstevní centrálu "Ústřední jednotu hospodářských družstev v Praze". Na pátek 26. října 1923 pak byla svolána ustavující schůze nově založeného Družstva pro postavení a udržování Švehlových domů, zapsané společenstvo s omezeným ručením v Praze. Na této schůzi se sešlo prvních 35 zakladatelů, kteří upsalí první podíly ve jmenovité hodnotě 500 Kč.

Na ustavující valné hromadě byl předsedou představenstva zvolen JUDr. Karel Viškovský, poslanec a prezident Státního pozemkového úřadu. Jako členové pak vedle něj zasedly další významní agrárníci. Josef Šimonek, majitel deskového statku v Lobči a předseda správní rady Škodových závodů v Plzni, dále Ing. Jindřich Žilka, tajemník agrární strany, Josef Papírník, ředitel sekretariátu strany, JUDr. Jaroslav Kratoška, tajemník Ústřední jednoty hospodářských družstev, poslanci národního shromáždění za agrární stranu Dr. František Hnídek a Ing. Dr. Ján Botto, a také dva studenti práv František Poustka a Josef Vraný. Ti patřili k mladým agrárníkům, ale zastupovali již také budoucí studenty, pro které měla být kolej určena. Bylo zvykem, že kromě řádně zvoleného představenstva byli voleni i tzv. náhradníci členů pro případ, že by v průběhu roku některý z nich odstoupil či z jiného důvodu nemohl vykonávat svoji funkci. Pokud byl náhradník zvolen, vlastně jen čekal pro případ své kooptace a nemusela se tak v průběhu roku svolávat žádná mimořádná valná hromada. Ani mezi náhradníky nebyli jen tak nějakí



JUDr. Karel Viškovský (1868-1932)



Josef Šimonek (1862-1934)



JUDr. Jaroslav Kratoška (?...- ?...)



Ján Botto (1876-1958)



František Hnídek (1876-1932)



Josef Lukeš (1870-1956)



Rudolf Beran (1887-1954)



Ferdinand Klindera (1875-1953)



Otakar Srdínko (1875-1930)



Václav Donát (1869-1954)



Antonín Jun (1881-19...?)

obyčejní agrárníci. Byli jimi Josef Lukeš, vrchní rada zemského soudu a senátor v Opavě, dále Josef Štrejbar, předseda Zemského sdružení republikánského dorostu na Moravě a poslanec Rudolf Beran, který byl ústředním tajemníkem strany. Pracoval na rozšiřování sítě místních organizací strany a organizací spjatými s agrárníky, zejména s mladými.

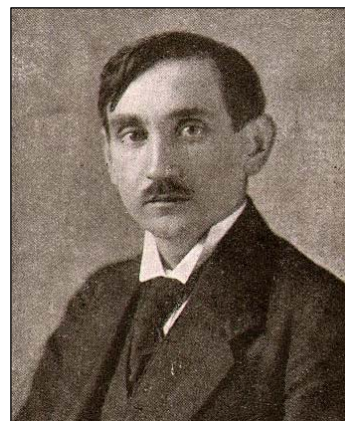
Do dozorčí rady pak byli zvoleni Ing. Ferdinand Klindera, starosta Ústřední jednoty hospodářských družstev, MUDr. Otakar Srdínko, univerzitní profesor a poslanec, později ministr školství a zemědělství, Václav Donát, předseda Klubu senátorů a prezident Československé komise lihové, Antonín Jun, vrchní ředitel Českomoravských podniků tiskařských a vydavatelských v Praze (podnik Agrární strany, který vydával deník Venkov a jiné stranické tiskoviny), Viktor Stoupal, přisedící zemského správního výboru, ale hlavně známý moravský agrárník, který vybudoval tzv. Stoupalův cukrovarnický koncern a také poslanec Ján Ursíny. Tento dlouhý seznam představitelů je průřezem všech co v agrární straně něco znamenali a ukazuje jak významným podnikem se měly Švehlovy domy stát.

Po ustavující schůzi byla 5. listopadu 1923 podána ke krajském obchodnímu soudu v Praze žádost o zápis společenstva. Družstvo bylo ale zapsáno pod jiným názvem než jaký zněl v žádosti a to až 11. prosince 1923. Správní komise Obchodní a živnostenské komory v Praze se při založení nové firmy vždy vyjadřovala k názvům podniků, spadající do její působnosti a její dobrozdání mělo vliv na rozhodnutí soudu o provedení zápisu. Ve svém stanovisku vždy zohledňovala zda název není v rozporu s dobrými mravy a zejména svým názvem plně vypovídá o předmětu podnikání či vystihuje svým názvem podstatu podniku a není-li podobný s jiným názvem případné konkurence. Zabraňovala tak pozdějším sporům v této oblasti. U podání Švehlových domů došla komise k doporučení změny a zakladatelé museli přijmout úpravu názvu. Představenstvo na své schůzi 6. prosince 1923 přijalo dodatek stanov, který upravoval název na „Švehlovy domy“, stavební družstvo, zapsané společenstvo s ručením omezeným v Praze a následně došlo k provedení zápisu firmy do rejstříku.

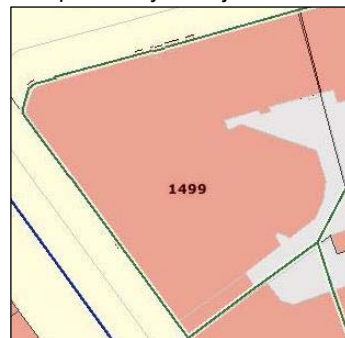
Družstvo sice úředně vzniklo až v prosinci 1923, ale přípravy na projekt a stavbu se připravovaly už během léta, stejně jako přípravy projektu. Zákonem o podpoře stavebního ruchu začal zejména v Praze a v okolních obcích nebyvalý rozvoj. Všechna do té doby samostatná města v okolí Prahy jako Nusle, Žižkov nebo Královské Vinohrady se stala k 1. lednu 1922 součástí tzv. Velké Prahy, ztratily svoji samostatnost a staly se novými městskými částmi. V rámci koncepce rozvoje města byly vytýčeny nové ulice a provedena parcelace ještě nezastavěných pozemků na těch několika zemědělských usedlostí, které ještě nebyly zastavěny. Na hranicích Vinohrad stávala usedlost Švihanka a právě na jejím okraji, ale už v katastru Žižkova byl přípravným výborem vybrán velký rohový pozemek o výměře 2.085 m² na rohu nových ulic Grégrovy a Křížkovského.

Návrhem stavby byl pověřen architekt Jan Chádek, kterému v té době bylo 33 let. Studoval ve Vídni na akademii u Otto Wagnera a tak ač byla Švehlova kolej jeho první velkou stavbou, zvládl projekt dokonale. Celou budovu včetně interiérů a vybavení navrhl ve stylu rondokubismu, někdy také nazývaném české art deco či národní styl. Stavbu provedla Stavebně technická kancelář architekt a stavitel Hroch & Hilse. Původně to byla malá firma založená v roce 1920 v Praskačce u Hradce Králové. Společníky byl architekt Jaroslav Hroch a architekt a stavitel Antonín Hilse. Po získání zakázky na Švehlovy koleje přesídlila jejich firma do Prahy. O sochařskou výzdobu se postaral František Úprka, který provedl výzdobu hlavního portálu, kde jsou umístěny alegorické reliéfy ze světlého pískovce. Alegorické postavy atlantů v životní velikosti podpírající balkon znázorňují postavy rolníků symbolizující čtyři roční období.

Než bylo možné zahájit stavbu, bylo nutné zajistit zejména její financování. Vždyť celková cena stavby dosáhla částky 12.500.000 Kč a to byla na tehdejší dobu velmi vysoká částka, kterou si běžné malé stavební družstvo nemohlo dovolit. Od ustavující schůze, kdy se sešlo prvních 35 zakladatelů se k 31. prosinci 1923 sešlo jen 59 členů, kteří upsali a zaplatili 296 podílů po 500 Kč, tedy celkem za 148.000 Kč a z toho bylo rozhodně nebylo možné takovou stavbu realizovat. Financování stavby bylo zajištěno z několika zdrojů a celý projekt byl zaštiťen Agrární stranou. Část peněz půjčily firmy a odborové organizace strany, rovněž Ústřední jednotu hospodářských družstev, další část peněz byla získána různými dary. Největší část však byla získána hypotečnickou zápůjčkou, krytou z části příspěvkem státní podpory podle zákona o stavebním ruchu a také byla



Viktor Stoupal (1888-1944)



Franta Úprka (1868-1929)



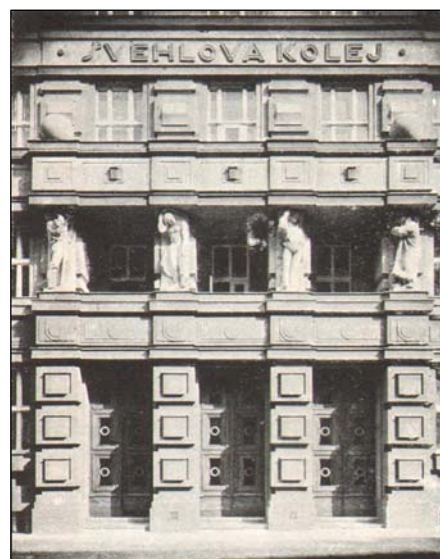
K273 – Los věcné loterie ve prospěch stavby Švehlových domů v Praze v ceně 5 Kč s tahem 28. 9. 1925, tiskárna neuvedena

uspořádána věcná loterie. Ta byla povolena ministerstvem financí 17. dubna 1924 a umožňovala vydat 500.000 kusů losů v ceně 5 Kč. Veřejný tah byl svolán na 28. září 1925 a výherci mohli získat celkem 5.000 výher v úhrnné částce 500.000 Kč přičemž hlavní výhra byla ve výši 250.000 Kč. Tedy na výhry byla věnována jen pětina částky, což i po odečtení nákladů znamenalo pro pořadatele loterie téměř 2 miliony Kč čistého výnosu. Věcnou loterii uspořádalo družstvo společně s Říšskou jednotou republikánského dorostu Československého venkova v Praze. Hlavní výhra mohla být proplacena hotově, ale ostatní výhry byly pouze věcného charakteru, přesto byl o loterii velký zájem.

Příprava na stavbu byla zahájena ještě v roce 1923, družstvo samo zahájilo svoji činnost až počátkem roku 1924 a ve stejném roce byla zahájena i stavba. Přes rozsáhlost stavby byla celá budova dokončena za rok a slavnostní otevření připadlo na 7. výročí vzniku státu, středu 28. října 1925. Samotný provoz byl zahájen v neděli 1. listopadu 1925. Budova byla ve své době na vysoké technické úrovni, současně ale byla stavěna dle požadavků moderní zdravotvědy a vkusně vybavena ve stylu bytové kultury 20. let. Budova Švehlovy studentské koleje byla nejmodernější stavbou svého druhu v Československu, ale i v Evropě.

Ve vestibulu byly umístěny dvě pamětní plakety. První nesla portrét Masaryka s textem postaveno v letech 1923-1925 za prvního presidenta československé republiky T. G. Masaryka, druhá pak s nesla plaketu Antonína Švehly s nápisem Republikánská strana zemědělského a malorolnického lidu pro budoucnost národa a státu k uctění 50. narozenin svého vůdce Antonína Švehly.

Budova má pět, částečně šest pater. V suterénu byly umístěny strojovny,



Hlavní průčelí se sochařskou výzdobou



T7854 – Dobová pohlednice s celkovým pohledem na Švehlovu kolej, asi rok 1933
Boční pohled z Grégrovy ulice, dnes Slavíkova na hlavní vchod, fotografie 1927 >





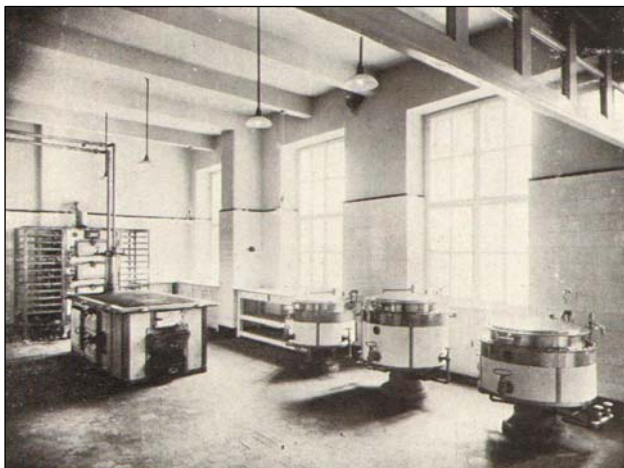
Zasedací místnost v I. patře, na zdi portrét Antonína Švehly



Přednáškový sál, který se večer sloužil jako kino Academia



Společná jídelna studentské mensy v prvním patře koleje



hospodářské místnosti, lázně, holírna, šatna a tělocvična. V přízemí byly kanceláře družstva, hovorna, knihovna, čítárna se studovnou, kuchyně a byt vrátného. V prvním patře byly zasedací a spolkové místnosti, společná jídelna, byt ředitele a první z mnoha studentských pokojů, které pokračovaly až do 5. patra. Celkem bylo v budově 162 pokojů, z toho 44 jednolůžkových, jeden pokoj třílůžkový a ostatní pokoje dvoulůžkové, celkem pro 281 studenta. Ve druhém patře pak byla malá nemocnice se zubní ordinací, v 5. patře ještě rýsovna, učebna, správkárna obuvi a prádelna. V šestém patře byly tři společné noclehárny s celkem 50 lůžky pro návštěvníky z venkova a různé výpravy. Ve dvoře byl vybudován velký přednáškový sál. Večer však sloužil jako veřejnosti přístupný biograf "Academia".

Podle stanov bylo družstvo založeno s cílem opatřovat levné a zdravé byty vlastní stavbou nebo koupí a nabízet je svým členům k pronajímání nebo přenechání. Družstvo mohlo dále provozovat domy pro ubytování a stravování československých studujících, děti členů družstva a působit iniciativně ke zřizování takových domů v celém Československu samostatnými družstvy nebo korporacemi a na jejich činnosti se účastnit a mravně je podporovat. Tak zněly oficiálně zvolené činnosti. Vlastním účelem družstva, resp. Švehlovy studentské koleje bylo působit v ohledu sociálním na mládež. Poskytovat studentstvu za přiměřené ceny ubytování s příslušenstvím a rovněž plnohodnotnou stravu v kolejní mense, kde se mohli stravovat i externí studenti.

Menza fungovala i během prázdnin a o jejím rozsahu nejlépe vypovídají následující statistická čísla. V období od 1. listopadu 1925 do 31. prosince 1927, tedy za první dva roky činnosti bylo v menze vydáno celkem 163.734 snídaní, 188.686 obědů a 55.803 večeří. Za stejnou dobu bylo spotřebováno, mimo jiné potraviny, celkem:

60.194 litrů mléka	49.706 ks brambor
33.780 ks vajec	20.259 kg mouky
335.748 housek	31.330 kg různého masa
17.244 bochníků chleba	4.595 kg tuků

Poplatky za ubytování a stravování se vyměřovaly zvlášť. Za stravu platili všichni studenti stejně 270 Kč (tři jídla denně), kdežto za byt platili podle svých majetkových poměrů od 130 do 250 Kč měsíčně. Studenti nemajetní nebo vykazující dobrý prospěch dostávali úlevy ve formě stipendií, takže někteří studenti neplatili za byt nic a za stravu asi polovinu.

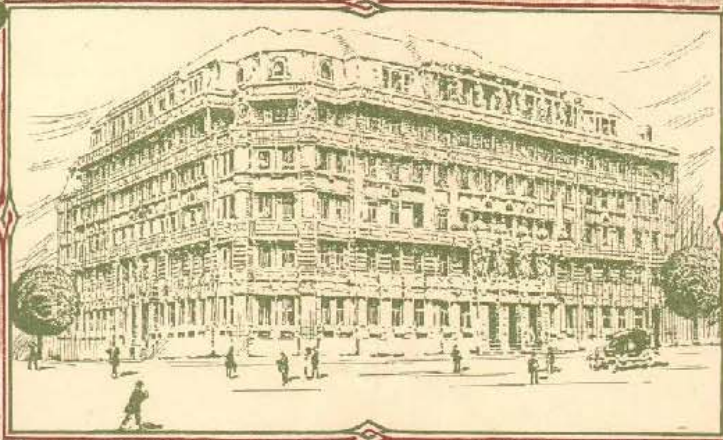
Úkolem a cílem koleje však nebylo být jen noclehárnou a stravovnou, ale působit zejména jako osvětový a zaopatřovací ústav, kdy studenti měli všech výhod využití v další prospěch svého růstu a motivaci, která vedla k plnění vyšších úkolů a ideálů. Pro mladé venkovské studenty měla být kolej i jakousi ochrannou před tzv. zhoubnými vlivy velkoměsta a směřovat je do praktického života.

Do koleje byli přijímáni zásadně posluchači českých vysokých škol, výjimečně žáci středních a odborných škol pražských, pokud svým věkem dosáhli nejméně 17 let. Všichni žadatelé museli být státními občany Československa, slovanské národnosti a na konci školního roku i v pololetí museli vykazovat prospěch, který vyžadoval osvobození od celého školného. Jejich povinností bylo, aby pokud byli vybráni k ubytování ve Švehlově koleji, se během svého pobytu naučili alespoň jeden cizí světový jazyk.

Místa v koleji se obsazovala veřejným konkursem jednou ročně v době hlavních prázdnin a přijetí platilo na dobu jednoho roku. Pro další období musel student podat novou žádost. Rodiče studenta, který získal místo v koleji, museli před jeho nástupem upsat alespoň jeden podíl po 500 Kč a stát se tak členy družstva. Ke každému podílu musel člen uhradit zápisné 25 Kč, které šly na vrub rezervního fondu.

Vedení a správu ústavu provádělo představenstvo a dozorčí rada. Pro každodenní agendu byl zvolen užší výkonný výbor a ředitelství družstva. Vnitrosprávu a kulturně společenské potřeby studentů řídil výbor studentské samosprávy, jehož zástupci z řad studentů byli i členy správních orgánů družstva.

< Kuchyně vybavená moderní technikou a vysokou kapacitou jídel



ŠVEHLOVY DOMY STAVEBNÍ DRUŽSTVO
zapsané společenstvo s omezeným ručením v Praze.

Pol. kn. záv. pod. 327 Číslo 632

PODÍLOVÝ LIST

Pan
Firma *Lupin sdružení republik dorostu*
v Hořadce Březové

jest členem družstva Švehlovy domy stavební družstvo
zapsané společenstvo s omezeným ručením v Praze.

s *dvíma*

závodním¹ podíl 5%

2 Kč 500⁰⁰

ručič celkem

Kč *jedemstota*

dle stanov shora uvedeného družstva

v Praze dne *30. června* 1924

Švehlovy domy stavební družstvo

zapsané společenstvo s omezeným ručením v Praze

[Signature]
člen představenstva

[Signature]
předseda

Počet členů družstva pozvolna rostl. V roce 1923 mělo družstvo 59 členů s 296 podíly. V roce 1925 při otevření koleje už bylo evidováno 744 členů a ke konci roku 1927 mělo družstvo 1.266 členů s celkem 3.805 podíly v částce 1.902.810 Kč.

Splácení hypoteční půjčky, náklady na provoz a údržbu budovy nemohl být pokryt jen poplatky od studentů, které byly v rámci sociální politiky stanoveny spíše v symbolické rovině ani za pomoci upsaných podílů. Proto se družstvo neobešlo bez darů. Za tím účelem byl v lednu 1928 založen Spolek přátel Švehlovy studentské koleje v Praze vedený Ing. Ferdinandem Klinderou. Účelem spolku bylo soustřeďovat svoji pozornost na instituce, vlivné jednotlivce i veřejnost, zkrátka na všechny ty, kterým záleželo na podpoře českého studentstva, mravních ideálů a zejména jejich budoucnosti. Prostřednictvím tohoto spolku tak byly získávány sponzorské dary, které plynuly hlavně na splácení hypotéky a úroků z ní. Je celkem přirozené, že velké podpory se koleji dostávalo ze strany agrárních politiků i podniků ovládaných agrárníky, zejména peněžními ústavy, které jak uvádí dobový materiál, daly pravidelně výraz své hmotné pomoci. Švehlovy domy původně plánovaly i další aktivity, např. stavbu bytů, ale nakonec se celá agenda soustředila jen na provoz studentské koleje. Proto navrhl ředitel koleje, aby se od roku 1927 změnil způsob hospodaření. Do té doby byl hospodářský rok shodný s kalendářním, nově se měl změnit tak, aby byl shodný s rokem školním, tedy počínaje zářím, což bylo ve valné hromadě 14. května 1927 schváleno. Správní rok 1927 tak končil už 31. srpna 1927. Bohužel ani to nedokázalo změnit každoroční ztrátu v hospodaření. Členové družstva tak neměli ze svých podílů žádné výnosy a ztráta byla vždy zaúčtována na účet dalšího správního roku. Jen díky oněm darům mohlo družstvo i nadále existovat. Přestože nebylo výdělečné, jeho hlavní účel byl řádně a kvalitně naplňován. Hospodaření v jednotlivých letech ukazuje nejlépe níže uvedený přehled.



Typický dvojlůžkový pokoj ve Švehlově koleji

Rok	Výsledek	Rok	Výsledek	Rok	Výsledek
1926	- 6.068,11 Kč	1928/29	- 49.490,01 Kč	1931/32	- 56.074,26 Kč
1927	- 3.176,30 Kč	1929/30	- 39.239,72 Kč	1932/33	- 53.044,31 Kč
1927/28	- 50.330,40 Kč	1930/31	- 37.064,69 Kč	1933/34	- 28.268,86 Kč

Od správního roku 1934/35 se v zápisech z valných hromad neuvádí konkrétní částka, ale se objevuje pouze slovo ztráta a způsob jejího vypořádání, tedy převod do výsledku dalšího roku. Pouze za rok 1936/37 se uvádí, že důvodem ztráty v daném období byl velmi pasivní provoz mensy a proto bylo přikročeno k úsporám.

V roce 1935 byla při příležitosti 10. výročí otevření koleje odhalena ve vestibulu další pamětní deska mecenášům koleje Adolfu Prokúpkovi a Josefu Papírníkovi. Adolf Prokúpek byl poslancem, předsedou dobročinného spolku České srdce a předsedou Zemědělské rady pro Čechy. Josef Papírník byl dlouholetým ředitelem sekretariátu agrární strany a jedním z prvních členů správní rady družstva.

V průběhu let se proměňovala sestava členů představenstva i dozorčí rady jak o nové studenty, tak o nové tváře významných členů Agrární strany. V průběhu let se ve vedení družstva objevil např. poslanec JUDr. Josef Černý, pozdější ministr vnitra (mj. byl zetěm Antonína Švehly), Doc. PhDr. Josef Kazimour, předsedící zemského správního výboru, dále Dr. Václav Kubr, ředitel Agrární banky československé v Praze, Ing. Dr. Josef Vrba, vrchní odborový rada ministerstva školství a národní osvěty, Dr. Ing. Jan Voženílek, prezident svazu čsl. průmyslových lihovarů a pozdější nástupce Karla Viškovského ve funkci prezidenta Státního pozemkového úřadu, Dr. Vladimír Bašek, tajemník strany Národní jednoty nebo ministerský rada Dr. Alfréd Konečný. Ve vedení družstva se opravdu střídala reprezentativní sestava představitelů strany. Družstvo, ale čekala doba temna.

Zdánlivě bez vlivu na studenty a na kolej, dál probíhal každodenní provoz, ale v pozadí byl znát marasmus pomnichovské republiky. Po uzavření mnichovské dohody proběhlo v rámci tzv. zjednodušení politického systému spojením agrární strany a osmi menších pravicových stran a 22. listopadu 1938 vznikla Strana národní jednoty, jejíž předsedou se stal Rudolf Beran. Existence strany zanikla se zánikem republiky. V pondělí 6. března 1939 se konala XV. řádná valná hromada družstva, aniž by to kdokoli v té době tušil, na dlouhé roky byla poslední. Devět dní na to zanikla druhá Československá republika a s ní i ideály, které byly hnacím motorem ideje studentské koleje pojmenované po Antonínu Švehlovi.

Začátek nového školního roku 1939/40 byl poznamenán rozpoutáním II. světové války a za



Adolf Prokúpek (1868-1934)



Josef Černý (1885-1971)

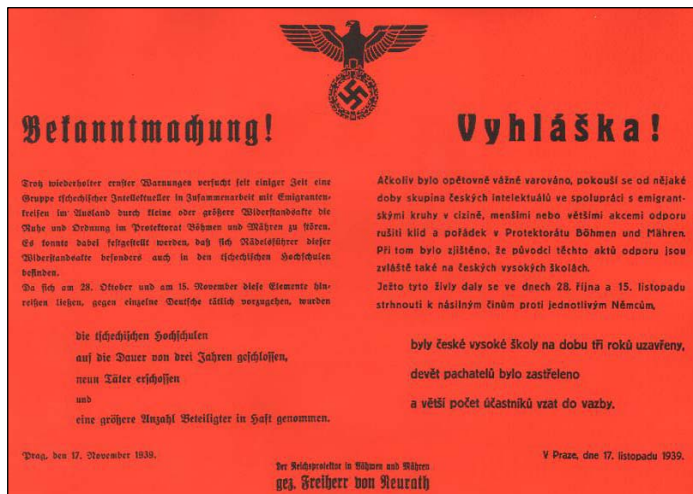


Josef Kazimour (1881-1933)



Fotografie z pohřbu Jana Opletala z 15. 11. 1939

Vyhlaška uzavírající české vysoké školy z 17. 11. 1939 >



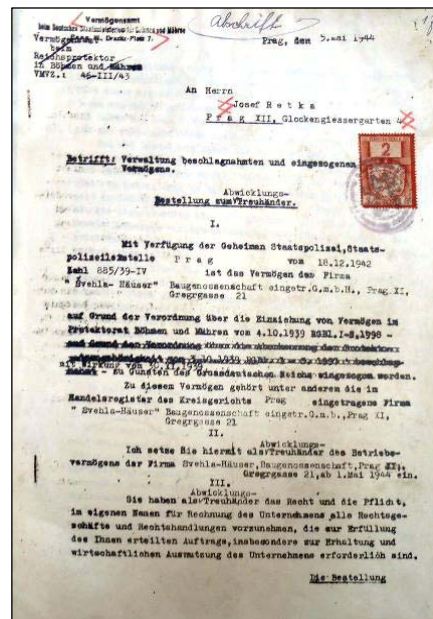
několik týdnů přišel radikální zlom. Ve výroční den vzniku republiky, 28. října 1939 vyšli do ulic tisíce lidí, kteří se nechťeli smířit se vznikem Protektorátu a mezi nimi byla i řada studentů. Přestože bylo takové shromáždění předem zakázáno, hlasitě demonstrovali svůj odpor proti novému zřízení. Při potlačování demonstrace byl zastřelen pekařský učeň Václav Sedláček a vážně postřelen student medicíny Jan Opletal, který zemřel 11. listopadu 1939. Jeho pohřbu o čtyři dny později se účastnily tisíce studentů což vyústilo v další protinacistickou demonstraci. Ještě tentýž den večer odletěl Protektor Konstantin von Neurath do Berlína na poradu za účasti Adolfa Hitlera. Na jejím základě vyhlásil 16. listopadu 1939 uzavření všech českých vysokých škol a kolejí na dobu tří let. Ještě téhož dne večer byla provedena razie a stovky studentů po celé zemi byli zatčeni. Ti v Praze byli odvezeni do ruzyrňské věznice, kde bylo 17. listopadu devět z nich popraveno. Celkem 1.200 studentů bylo odvečeno do koncentračního tábora Sachsenhausen. Švehlova kolej byla obsazena Němci 17. listopadu 1939 a všichni studenti byli vystěhováni.

Pro družstvo začal problém nejen s financováním, ale zejména boj o samotné zachování družstva. Pro Němce bylo družstvo přímo trnem v oku. Neslo jméno jednoho z hlavních představitelů demokratického Československa, v jeho čele stálo několik významných agrárníků včetně bývalého premiéra Rudolfa Berana a jeho činnost podporující slovanské studenty a jejich vzdělanost byla vrcholem toho proti čemu se snažili ze všech sil bojovat. Budova kolej byla Němci zabráná, ale zatím úředně družstvu stále patřila, ne však na dlouho. Kanceláře družstva musely být po obsazení kolej v listopadu 1939 vyklizeny a firma našla své nové útočiště v místnostech Peněžního ústředí zemědělských družstev v Hyberňské ulici. V roce 1941 musela firma povinně zavést německý název, který zněl „Švehla Häuser“ Baugenossenschaft, eingetragene Genossenschaft mit beschränkter Haftung in Prag. Z další korespondence ke vztahu k existenci družstva se dozvíme jen o nových a nových žádostech, které směřovaly k prodloužení lhůt, tu k doplnění informací o činnosti družstva, tu k informacím o změně v čele vedení firmy. Všechny však mají jedno společné, snahou vedení bylo co nejdálit zánik družstva a zachovat jeho existenci i přestože nebylo možné vykonávat jeho hlavní poslání. Jak šel čas, docházelo také k zatýkání řady agrárníků pro jejich odbojovou činnost. Němci chtěli družstvo za každou cenu zlikvidovat. Jeden z hlavních představitelů bývalý premiér Rudolf Beran se sice stáhl z veřejného života už v dubnu 1939, ale zapojil se do odboje svými kontakty i finanční podporou. V červnu 1941 byl zatčen Gestapem a v dubnu 1942 byl v Berlíně odsouzen k 10 letům vězení a finančnímu trestu za napomáhání k velezradě. V prosinci 1943 byl z vězení propuštěn a zbytek války strávil v domácí vězení. Kdyby se jeho proces zpozdil o měsíc, byl by jistě v rámci Heydrichiády popraven mezi prvními.

Někteří z jeho kolegů neměli takové štěstí. Viktor Stoupal byl zatčen, ale trestu smrti unikl. Nakonec byl omilostněn, ale na následky věznění zemřel v roce 1944. Tajemník agrární strany a jeden z prvních členů představenstva družstva Ing. Jindřich Žilka byl zastřelen 20. června 1942 na Kobyliské stělnici.

Atentát na Heydricha a následné běsnění umožnilo nacistům ukořistit i do té doby formálně nepostihnutelný majetek. Geheime Staatspolizei (tzv. Gestapo), tedy Tajná státní policie vydala 11. ledna 1943 přípis č.j. B885/39/IV, podle kterého bylo veškeré jmění družstva konfiskováno a propadlo ve prospěch Německé říše. V důsledku toho byla konečně vyřešena i otázka obsazené budovy kolej. Peníze na účtech byly 19. března 1943 převedeny na účet Majetkového úřadu Říšského protektora v Čechách a na Moravě resp. do Vermögensamt beim Deutschen Staatministerium für Böhmen und Mähren). Gestapo si podle uvedeného přípisu vedlo spis na družstvo již od roku 1939 a 18. prosince 1942 jmenovalo Josefa Retku Treuhänderem, tedy správcem likvidovaného majetku. Proč však byl výnos o jmenování likvidačního správce vydán až 5. května 1944, když jeho jmenování proběhlo už v prosinci 1942 není z dokumentů patrné. Naštěstí se průběh likvidace podařilo protahovat až do konce války a firma do té doby nebyla vymazána.

Kolej samotná byla až do posledních dnů války využívána Němci, ale hned v květnu 1945 se ředitel české divize Československého červeného kříže Josef Horčička a úředník Jaroslav Zapadlo snažili v rámci poválečné obnovy vše pro možné znovu ubytování studentů. První starostí univerzit po válce bylo uspokojit davy studentů válečných ročníků a přednášky mimořádného letního semestru se tak konaly všude možně, včetně velkých sálů Lucerny a podobných prostor. Po otevření vysokých škol se přihlásilo ke studiu 12.500 studentů a tak byl pochopitelný zájem i o ubytování, otevřena byla i Švehlova kolej. Na chod škol však chtěl mít stát stále větší a větší vliv. Tlak vznikl zejména ze strany komunistických ministrů. Ministerstvo školství a osvěty, ministerstvo informací, stejně jako ministerstvo zemědělství i ochrany práce a sociální



První strana dekretu o jmenování Josefa Retku Treuhänderem ve Švehlových domech a nařízení o likvidaci (originál SOA Praha)

péče, tedy všech rezortů, které mohli mít na provoz koleje alespoň drobný vliv ovládala KSČ. Nově pod vlivem počínající socializace měl na chod škol značný vliv také nově vzniklý Studentský národní výbor, založený už 5. května 1945. Tomu se podařilo prosadit zrušení všech školních poplatků a podílel se i na očistě univerzity od osob, které se za okupace zkompromitovaly. Výbor se už 11. června 1946 přetvořil na Svaz vysokoškolských studentů, jehož předsedou se stal student ekonomie Jan Kazimour, poslanec prozatímního národního shromáždění za KSČ a působil také jako vedoucí kabinetu předsedy vlády, již v mládí byl členem „Kostufry“ tedy Komunistické studentské frakce, která šířila ve 30. letech politiku KSČ mezi vysokoškolské studenty. Se jménem PhDr. Josefa Kazimoura jde jen o shodu. Každá strana měla své studentské svazy a tak se obecné politické napětí přenášelo i mezi studenty a na akademickou půdu.

Obnova provozu koleje se podařila, problém však nastal s obnovou činnosti družstva. Jelikož podle posledních záznamů byl představitelem družstva německý Treuhänder byla tak jako ve všech podobných případech do firmy dosazena národní správa. Rozhodnutím magistrátu hlavního města Prahy z 11. dubna 1946 byl národním správcem Švehlových domů jmenován Jaroslav Zapadlo, účetní Peněžního ústředí zemědělských družstev. Po počátečním zmatku v administrativě se podařilo na 10. března 1947 svolat XVI. řádnou valnou hromadu družstva. Byla to první valná hromada od roku 1939 kdy se konala poslední. Obnovení Agrární strany nebylo po roce 1945 umožněno a to z mnoha důvodů, protože podle Košického vládního programu se politického života mohly účastnit pouze strany Národní fronty. Ti co byli dosud agrárníky a měli to štěstí, že nebyli odepsáni pro svoji dřívější činnost, většinou přešli do jiných stran, stejně tak učinili i voliči.

Ve valné hromadě byli do nového představenstva zvoleni lidé, kteří byli s agrárníky a kolejí dříve spojeni, jen nyní se změnila jejich funkce a stranická příslušnost. Najdeme zde advokáta JUDr. Vlastimila Desorta, JUDr. Jaroslava Kratošku, vrchního ředitele Peněžního ústředí zemědělských družstev nebo JUDr. Josefa Vomáčku, úředníka Kooperativy. Nelze pominout ani bývalého agrárníka Jána Ursínyho, nyní náměstka předsedy vlády za Demokratickou stranu. Z nových jmen pak jsou ve vedení bývalí agrárníci Zdeněk Bezděk, rolník a poslanec, Josef Vlasák, prokurista Zemědělské banky, prof. Adolf Filáček a profesor Ferdinand Žižlavský, úředník ministerstva školství.

Přestože kolej fungovala a nové představenstvo bylo jmenováno, dokonce došlo i k zrušení dočasné národní správy, vedení družstva se nepodařilo získat svůj hlavní majetek, tedy budovu zpět a stále sídlila v budově v Hybernské ulici 18. Ještě na schůzi představenstva 8. ledna 1948 doufalo vedení, že se mu podaří během krátké doby budovu získat zpět. Bohužel, tak jako v roce 1939 přišla několik málo dní po konání valné hromady dějinná změna, která změnila výrazně plány společnosti, stalo se tak i po únoru 1948. Výměrem ministerstva školství a osvěty ze dne 12. května 1948 byla zavedena do družstva národní správa a národním správcem byl jmenován nám již známý Jan Kazimour. Od roku 1967 působil jako předseda Státního statistického úřadu.

Důvodem k zavedení národní správy na družstevní majetek, což bylo celkem neobvyklé, bylo podle preambule výměru „zajištění plynulého provozu sociálních, zdravotních a kulturních zařízení, sloužících vysokoškolskému studentstvu a účelné a hospodárné plnění jeho hospodářských, sociálních, zdravotních a kulturních potřeb“. Proto byla zavedena národní správa do zařízení spravovaných dosud Prozatímní správou studentského majetku v Čechách. Kromě Švehlovy koleje tak byl postihnut majetek spolků jako Hlávkovy koleje, Záštit, Studentské kolonie na Letné nebo akademického domu ve Spálené ulici a dalšího majetku jako rekreační tábory, pensiony apod.

Ministerstvo práce a sociální péče v Praze rozhodlo na návrh Ústřední rady družstev 5. května 1951 o zrušení družstva výnosem III B-d-89-11 a jmenovalo jeho likvidátory. V odůvodnění se výslovně uvádí: „poněvadž veřejný zájem vyžaduje takového opatření. Bytový majetek družstva přešel podle ustanovení § 32, odst. 1 zákona č.58/1950 Sb. na stát a družstvo nevyvíjí žádnou účelovou činnost a vzhledem k předpisům nemůže ani v budoucnu plnit své statutární účely.“ Majetek družstva byl znárodněn. Ve výměru hospodářského referátu Ústředního národního výboru hlav. města Prahy ze dne 7. ledna 1954 se uvádí v důvodech o ukončení likvidace výslovně: „Uplatnění nároků náhrad za znárodněný majetek podle § 13 zák. č. 118/1948 Sb. nepřichází v úvahu. Další trvání družstva je tudíž bezpředmětné.“, jak jednoduché vyřešení problému. Vše totiž již předtím vyřešila vláda. Na své schůzi 15. května 1951 se usnesla na návrh ministra školství, věd a umění Zdeňka Nejedlého a určila podle zákona o vysokých školách, že dnem 3. června 1950 přechází na stát veškerý majetek, který sloužil doposud potřebám studentstva a nebyl do té doby znárodněn. Pod položkou č.20 na uvedeném seznamu je i stavební družstvo Švehlovy domy. Ukončením likvidace došlo 26. ledna 1954 výmazem z obchodního rejstříku. Kolej přešla pod stát, resp. do užívání Karlovy univerzity jako kolej „5. května“.

Teprve po roce 1990 bylo opět zavedeno jméno Švehlova kolej. Ulice Grégrova byla přejmenována na Slavíkovu. Interiér kolejí byl naštěstí díky nedostatku peněz celkem zachován včetně bohatého architektonického členění vestibulu, schodiště a přiléhající prostor s profiltrovanými podstropními římsami a členěním stěn. Díky tomu i díky unikátnosti stylu ve kterém byla budova postavena prohlásilo Ministerstvo kultury 15. ledna 2004 Švehlovu kolej za kulturní památku. Ideová myšlenka, aby kolej sloužila studentům byla vlastně kromě období války naplňována. O to smutnější bylo jakým způsobem nacisté a posléze komunisté naložili s faktem, že tento majetek patřil někomu jinému. Někteří lidé tvrdí, že oba režimy jsou radikálně odlišné, ano to jsou. Nicméně jeden stále vnímáme jako méně nebezpečný a za zločinný považujeme jen ten nacistický. Pro zakladatele a podílníky Švehlových domů však nebylo z jejich pohledu rozdílu nad tím, jak se k nim každý z obou režimů zachoval. Smutné je to, že ani my nejsme schopni celá dlouhá desetiletí zakladatelům přinejmenším projevit úctu a říci alespoň obyčejné děkujeme.

Rudolf Piša



Ján Ursíny (1896-1972)



Jan Kazimour (1914-1982)

NOVINKY

Je to pět let co vyšel první díl katalogů cenných papírů oboru pivovarů a sladoven. Je pravdou, že další díly, ač se připravují ještě zdaleka nejsou všechny hotové a vydání kompletní řady nějaký ten rok potrvá.

Přestože se v době vydání prvního dílu zdálo, že se snad víc papírů ani objevit nedá, každým rokem se podaří doplnit mozaiku o nové kusy, které do té doby byly v katalogu vedeny jako neznámé nebo se díky zpřístupnění a objevení nových archivních fondů daří upřesnit údaje, které před těmi roky prostě nebyly k dispozici. Podobně je tomu i díky příspěvím fandů a sběratelů, kteří nám zasílají kopie nebo doplňují informace.

Jsme rádi, když se objeví taková reakce od někoho kdo přímo cenné papíry nesbírá, ale sleduje náš muzejní web a doplní to co chybí. Je krásné pak sledovat každý nový kamínek do mozaiky. Každý kdo se skripofilii věnuje ví, jak je obtížné sehnat jak některé předměty tak zejména informace a náš katalog je úplně první prací svého druhu u nás. Nejdeme po stopách, vlastně stopy teprve tvoříme a proto mohou vznikat i chyby a nedostatky.

Po celou dobu oněch pěti let od vydání katalogu pivovarů soustřeďujeme všechny opravy a změny a dnes můžeme říci, že seznam by vydal na asi dvacet stran nového dodatku a čítá téměř třicet nových emisí. Kromě toho se v dodatcích upřeshňují záznamy o stávajících emisích, počtu kusů, data emisí apod. Mezi zcela novými kusy, které se v dodatku objeví je i podle katalogového čísla emise PA0015, která byla do nedávné doby zcela neznámá. Muzeu se podařilo tento kus získat v originále do našich sbírek a tak bude také brzy zařazen na webové stránky. Jde o podílový list, resp. označený jako výťah z knihy podílníků Společenského pivovaru v Brandýse nad Labem, který se v roce 1933 přeměnil na akciovou společnost. Správně tedy mělo dojít k úplnému stažení podílů, provedení jejich výměny za akcie a následně k jejich skartaci. To, že se jeden živý kus (nikoli blanket) objevil je opravdu nesmírně raritní záležitostí. Potvrzuje to však doposud správnou tendenci našeho katalogu uvádět i hypoteticky neexistující kusy jako neznámé. Dokud se totiž takový kus někde mezi lidmi neobjeví a podaří-li se nám jej zaznamenat, můžeme změnit jeho status na známý nebo vydaný. Jeho katalogové číslo je pak více méně konstantní. To však nevylučuje výjimky, potvrzující toto pravidlo, ale právě proto se připravuje onen dodatek, který pravděpodobně připravíme i v tištěné podobě. Jeho vydání je však zatím v plenkách.

Závěrem ještě vidíte něco málo ze zákulisí přípravy nového tisku. Jde o nerealizovaný návrh pamětní bankovky s motivem Antonína Švehly. Je to jedna z ideových skic, které vznikly při přípravě celé bankovky. Původní koncepce středového portrétu byla zamítnuta a zvolena byla verze jejíž finální provedení vidíte na úvodní straně věstníku. Přesto je tato autorská skica zajímavým dobovým dokladem při přípravě tisku cenin a zůstane v našem muzeu archivována mezi exponáty.



A2290 – Podíl Společenského pivovaru v Brandýse n./L. z let 1922-1923 na 1.000 Kč



ŠUMAVSKÁ LEDOVCOVÁ JEZERA, KARY, STRŽE A VODOPÁDY

Ivo Svoboda



DAS
MEDIA

DAS
MEDIA



Šumavou
vrcholy
i údolími

Durch Berg
und Tal
Böhmerwald

IVO SVOBODA

DAS MEDIA, a.s. vydává pro všechny milovníky přírody knihy z edice „Šumava“. Autorem je Ivo Svoboda, který působil na Šumavě jako lesní inženýr a má tak nejen bohaté odborné znalosti, ale zejména svůj rozsáhlý fotoarchiv a dokumentaci.

Zatím posledním počinem je obrazová publikace „Šumavou vrcholy i údolími“, která je svým rozsahem i zpracováním zcela unikátní a potěší každého, kdo ocení krásy přírody a celého regionu.

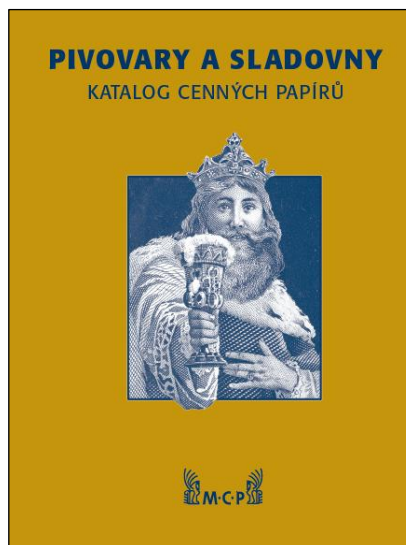
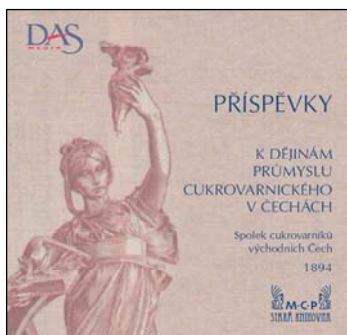
V edici MCP vydávané ve spolupráci s Muzeem cenných papírů vyšly zatím dva tituly a to katalog cenných papírů z oboru pivovarů a sladoven a příspěvky k dějinám průmyslu cukrovarnického ve východních Čechách, 1894.

Všechny tituly najdete v knihkupectvích po celé ČR a nebo si je můžete objednat na naší adrese.

DAS MEDIA, a.s.
Pod Vilami 13
140 00 Praha 4 - Nusle

media@das-mcp.cz

www.das-mcp.cz



 **M·C·P** 
MUZEUM CENNÝCH PAPIRŮ
NADAČNÍ FOND

NADAČNÍ KONTO

369 000 369 / 2010

Fio banka, a.s.

Muzeum cenných papírů, nadační fond, Pod Vilami 1038/13, 140 00 Praha 4 - Nusle, IČ 28 42 98 93, fond zapsán v nadačním rejstříku MS v Praze N697. Věstník je vydáván měsíčně jako zpravodaj o činnosti fondu a jeho sbírkách. Je šířen prostřednictvím webových stránek muzea za pomoci DAS MEDIA, a. s. Nevyžádané rukopisy se nevracejí. Šíření všech reprodukcí i textů bez dalšího souhlasu MCP je zakázáno a podléhá autorskému a reprodukčnímu právu.