

## VÝROČÍ

Říjen je prapodivným měsícem. Na jeho začátku bývá často ještě babí léto a krásné hřejivé paprsky začínají vybarvovat naše okolí a stačí pár dní a na konci měsíce je sychravo a nehezký.

Zcela obráceně je tomu při připomínání výročí. Začátkem října 1938 se začala naplňovat Mnichovská dohoda, která uhasila ideu a jednotu státu, která vznikla koncem října 1918. Na tomto místě si, ale většinou připomínáme výročí, na která se spíše zapomíná.

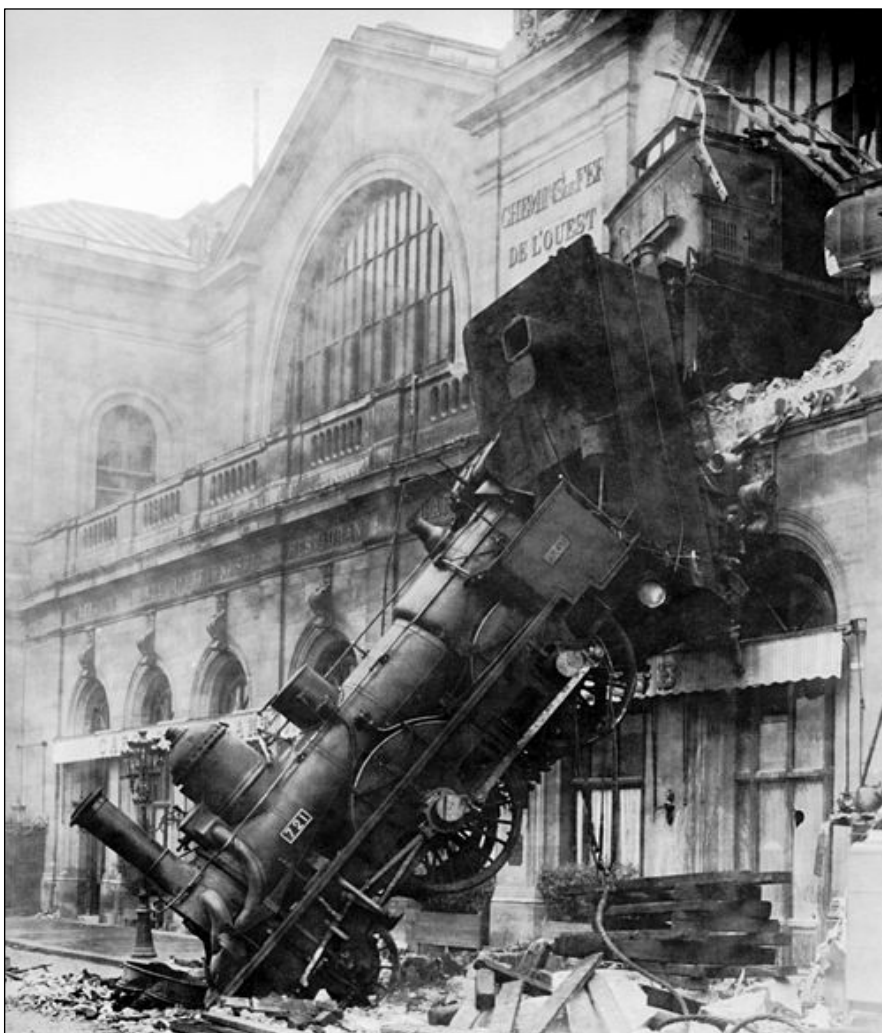
Začneme, ale popořadě. Tak např. dne 5. října 1842 byla v Plzni uvařena první várka piva v Měšťanském pivovaru. Třináctého října 1781 vydal Josef II. svůj Toleranční patent. Dne 17. října 1910 přijalo tehdejší Tiskařské družstvo Národně sociální strany nový název „Melantrich, grafický a umělecký ústav národně sociální strany“ ze kterého vznikl nejvýznamnější tiskový concern u nás. V roce 1824, konkrétně 21. října byl přijat patent na výrobu portlandského cementu, který kupodivu dobývá svět i 186 let po svém objevu. Ve stejný den, jen o 55 let později vyzkoušel Edison svoji první žárovku s uhlíkovým vláknem. Tento den je i dnem narození dalšího vynálezce a to Alfreda Nobela, který spatřil světlo světa v roce 1833.

Dvaadvacátého října 1895 vznikl legendární fotografie železniční nehody na pařížském nádraží Montparnass. Stejně smutné a pro Čechy zvláště je výročí z 23. října 1526, kdy Český sněm zvolil Ferdinanda I. Habsburského novým českým králem, linie Habsburků byla přerušena až o 392 let později.

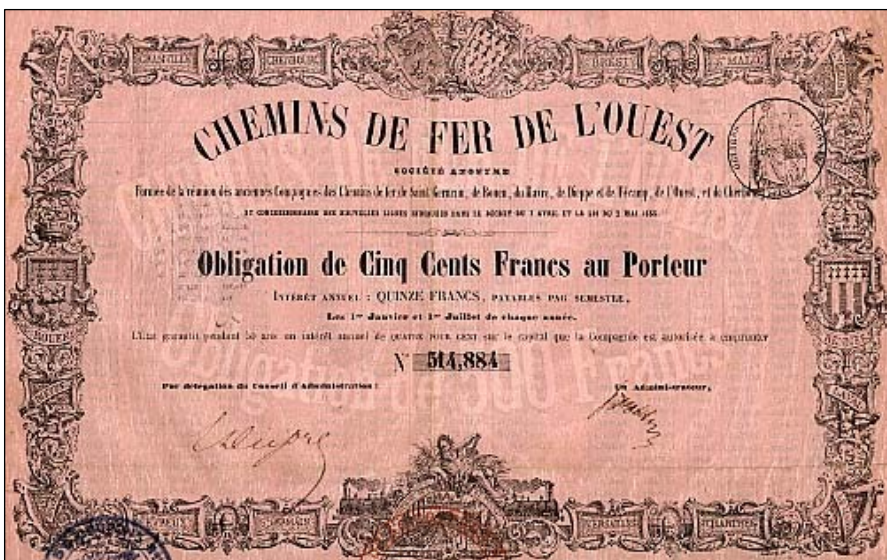
Následující den - 24. říjen je hodně proslavený, ovšem v tom negativním slova smyslu. V roce 1929 připadl tento den na čtvrtek, co se stalo v New Yorku na burze v tento den snad ví každý.

Přirozeně, že nelze minout 28. říjen. Toto datum počínaje rokem 1918 vyvolávalo později další události, od mohutných oslav radosti, příležitosti otevření mnoha veřejných staveb po celém Československu, stejně jako demonstrace v roce 1939, které vyvolaly represe a uzavření vysokých škol. Bohužel i v letech míru znamenala zmínka a připomenutí nechtěnou vodní lázeň a zatýkání. Věřme, že nás v budoucím čase čeká něco lepšího.

Praha, 27.10.2010



Fotografie vlakové nehody na pařížském nádraží Montparnass 22. října 1895  
Dluhopis firmy Chemin de Fer de L'Ouest z roku 1859 provozující toto nádraží a trať.



# ŠIJU, ŠIJU SI KABÁTEK

Dnes je čtvrtek, zejtra pátek – šiju, šiju si kabátek. Myslím, že každý poznal úryvek z básně Vodníci ze sbírky Kytice od Karla Jaromíra Erbena. Nejen vodníci šijí. Lidstvo od nepaměti spojovalo kůže a později látky k sobě nití. Dlouhá staletí krejčí pracovali bez mechanických pomocníků, jen s malou kostěnou a později kovovou jehlou.

Šaty dělají člověka, tak to platí odnepaměti. Výroba šatů, zejména z jemných látek byla vysoce nákladná nejen pro měšťany, ale i pro mnohé panovníky. Bohatě zdobené šaty, odlišující prostý lid od bohatších, tedy i pod vlivem módy se objevuje ve středověku. Renesance má sice také módní vlivy, ale na výzdobu šatů se nehledí tolik jako na jejich účelnost, i když použití drahých látek, zdobených zlatem a perlami se používá. Vrcholem zdobnosti a preciznosti je baroko. Bohatě výšivky, u dam často několikeré vrstvy sukní jsou opravdu vysoce nákladnými róbami. To co platí pro šlechtu v nákladnosti, má svůj odraz i u měšťanstva a do jisté míry i u ostatního obyvatelstva. Zakoupení nových šatů nebo jen látky je pro běžné lidi vydáním, které neprobíhalo denně. Důvodem, pokud pomínu luxusní materiály byla i pracnost zcela ruční výroby. Příchodem průmyslové revoluce došlo k výraznému zlevnění látek zavedením strojové výroby v manufakturách, které byly schopny utkat tisíckrát rychleji a přesněji látku, než domácí tkalcovská výroba. Jenže co s takovým množstvím látek za přijatelnou cenu, když krejčí pracovali stále stejnou rychlostí a nemohly tedy zákazníky uspokojit včas i přes jejich narůstající počet.



THE SINGER MACHINE, AUGUST 12, 1851.  
Earliest model filed in Patent Office. Reproduced from the SCIENTIFIC AMERICAN of November 1, 1851.

Patent šicího stroje z roku 1851

Na přelomu 17. a 18. století tedy začala řada vynálezců řešit i tento problém. Prvním z nich byl Thomas Saint, který získal první patent v roce 1790, ten se však nikdy nevyrobil a šlo jen o návrh. V roce 1814 vzniknul první funkční stroj s tzv. řetězovým stehem, jehož autorem byl Rakušan Josef Madersperger. Stroj měl svoje nedostatky, které se ani přes pozdější vývoj nepodařilo zcela vylepšit. V roce 1830 se pokusil Francouz Barthélémy Thimmonier otevřít manufakturu s 80 svými stroji, ale krejčí je zničili z obavy, že přijdou o práci. Další pokusy, tentokrát v USA z let 1833 a 1845 již vedly blíže k úspěchu, ale teprve Issac Merrit Singer přišel na důležité zlepšení stávajícího stroje, upravil i jeho design. V roce 1850 se přestěhoval do Bostonu, kde v dílně Phelps' machine shop přišel na zlepšení. Výsledkem byl patent č.8294 udělený 12. srpna 1851. Singer se svými společníky zakládá firmu I. M. Singer & Co. Jelikož však šlo jen o patent na zlepšení vznikl v roce 1856 problém ze vzájemného porušování patentových práv různých výrobců. Došlo však k dohodě, kdy byly všechny patenty shromážděny Singrem s tím, že tvoří svými kombinacemi originální šicí stroj. Výsledkem bylo uklidnění situace. Téhož roku vyrábí továrna 2.564 strojů a v roce 1860 již produkce dosáhla 13.000 strojů. V roce 1863 se firmě přeměňuje na Singer Manufacturing Company.

První šicí stroje byly určeny pro malé dílny a manufaktury a v podstatě šlo o větší průmyslové stroje. Singer však zavedl v roce 1865 výrobu menších strojů pro domácnosti, tak aby si každý mohl pořídit stroj do bytu. Geniálním tahem byla možnost prodeje strojů na splátky. Tím se šicí stroje začaly šířit neuvěřitelnou rychlostí světem. V roce 1882 staví firma továrnu v Anglickém Clydebanku nedaleko Glasgow a otevírá řadu obchodních poboček od Paříže až po Rio de Janeiro. Továrna v Clydebank se stává největší Singrovou továrnou na světě a zaměstnává přes 11.000 lidí.

V roce 1870 se poprvé objevuje v materiálech firmy velké výrazné červené „S“ s dívkou u šicího stroje. Značka je registrována a od té doby se šíří světem v různých podobách a úpravách včetně azbuky. V roce 1880 dosáhly Singerovy

Šicí stroj Singer, model „New Family“ z roku 1865 s novým designem pro domácnost >



Issac Merrit Singer (1811-1875)



Ukázky různých stylizací a úprav ochranné známky firmy Singer. Značky pro Německo 1910 a 1925, značka pro Rusko 1909 a SSSR 1928



Na světové výstavě v Paříži získal Singer velkou cenu

šicí stroje celosvětově podílů 80% ze všech vyrobených strojů. V roce 1913 prodala společnost 3.000.000 strojů.

Společnost Singer však nebyla jediná kdo vyráběl šicí stroje. Na základě různých patentů vyráběly stroje výrobci i jinde ve světě a to i podle svých technologií a konstrukcí. V Rakouské monarchii to byla např. firma Rezler & Komárek ve Vídni, která vyráběla šicí stroje pod značkou „Minerva“. V roce 1881 ji ve Vídni založil Emil Rezler a Josef



Reprezentační kanceláře a prodejna firmy Singer v Praze v ulici Na Příkopě



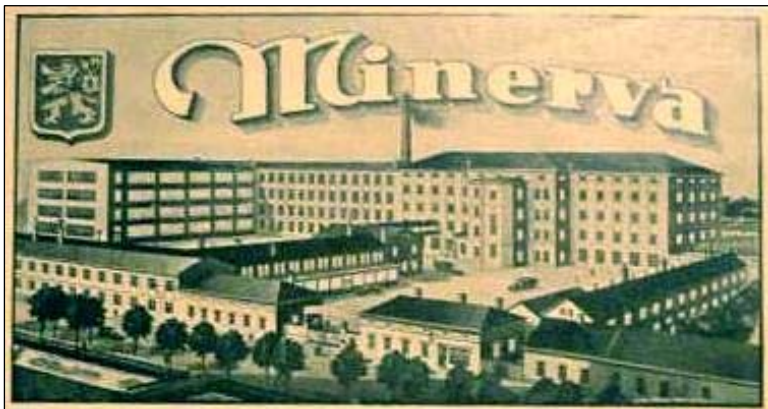
Komárek, který později firmu zcela převzal. V roce 1913 za účasti Moravské agrární a průmyslové banky firma koupila továrnu na šicí stroje „Silesia“, Erste österr.-ungarische Nähmaschinen-Fabriks-Gesellschaft E. Kohn & Mittler v Opavě. Za účasti banky se oba podniky sloučily a došlo k přeměně na akciovou společnost „Minerva“, továrna na šicí stroje, akciová společnost Rezler & Komárek, Opava, vídeňský závod byl přestěhován do Opavy, práci zde našlo 110 dělníků. Počáteční kapitál byl ustaven ve výši 1.000.000 K rozdělený na 2.500 akcií po 400 Kč. Na začátku války byla výroba šicích strojů utlumena a kapacity využity pro válečnou výrobu. V roce 1918 byl zvýšen kapitál o 1.000.000 Kč a v roce 1920 na 4.000.000 Kč vydáním 5.000 nových akcií. Ze zvýšení kapitálu bylo financováno zakoupení zařízení z maďarské továrny na šicí stroje „Adria“ v Budapešti. Kapacita se výrazně zvýšila. V roce 1920 bylo vyrobeno 25.000 strojů, poté až 50.000 strojů v sedmi typech. O rok později byly zakoupeny rozsáhlé pozemky v Opavě pro pozdější výstavbu. Společnost jako největší výrobce šicích strojů v Československu byla vedena i na Pražské burze. Minerva získala v roce 1936 většinu akcií firmy Železářský průmysl akc. spol. dříve Adolf Eisler v Boskovících, kde v roce 1938 vybudovala nový závod. Přestože zůstalo ředitelství v Opavě a po připojení Sudet k Německu se firma změnila podle německého práva byla stále vedena i jako česká akciová společnost a to až do roku 1942, kdy usnesením soudu z 31. března 1942 byl určen kapitál v říšských markách a v lednu 1943 došlo k vydání akcií. V roce 1945 byla továrna znárodněna a začleněna do podniku Mila, závody na šicí stroje, národní podnik Opava, kam byla soustředěna výroba šicích strojů.



Ukázky reklamních tisků firmy Minerva, Opava, asi kolem roku 1930.

F0355 - Akcie Minerva Nähmaschinenfabrik A.G. Opava na 1.000 RM vydaná v lednu 1943, tisk Giesecke & Devrient >





< Továrna Minerva v Opavě, asi rok 1927

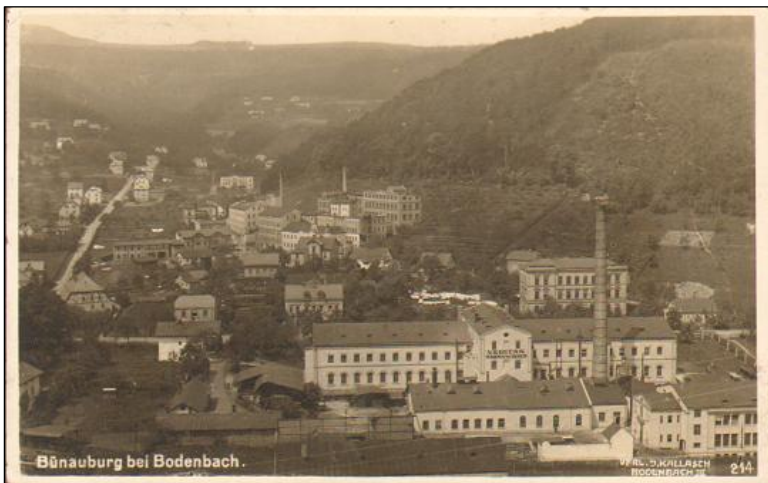
Dalším výrobcem u nás byla firma Klementa Müllera. V malé obci Bynov u Podmokel založila v roce 1909 firma Clemens Müller, Ges. m. b. H. svůj pobočný závod hlavního podniku v Drážďanech.

Clemens (česky Klement nebo též Kliment) Müller pracoval v letech 1851-1854 u firmy Singer & Co. v New Yorku. Po té se vrátil do Německa a v roce 1855 otevírá svoji továrnu na šicí stroje v Drážďanech. Začíná úspěšně rozvíjet firmu a konkurovat Singerovi. V roce 1881 se stává největší firmou v Evropě produkující až 200.000 strojů ročně. Od roku 1894 používá pro svoje stroje ochranné známky „VERITAS“. Jeho úmrtím v roce 1902 přechází firma do rukou rodiny, která volí formu společnosti s r.o. a v roce 1918 přeměňuje podnik na akciovou společnost, kterou rodina později prodala.

Závod v Bynově, kde pracovalo celkem 350 dělníků přeměnila mateřská firma v souvislosti s nutnou nostrifikací koncem roku 1924 na samostatnou společnost České závody Kliment Müller, akc. spol. s kapitálem ve výši 2.500.000 Kč rozděleným na 2.500 akcií po 1.000 Kč. Kapitál byl v roce 1928 zvýšen nakoupením na 4.000.000 Kč.

< T7238 – továrna firmy Českých závody Kliment Müller v Bynově u Podmokel, asi 1928

Reklama firmy Müller na šicí stroje Veritas, asi 1930. v



Po připojení Sudet k Německu v roce 1938 se však česká společnost nespojila zpět s mateřskou firmou, ale upravila svůj statut podle německého práva, změnila svůj název na Nähmaschinenfabrik Binauburg Aktiengesellschaft a zůstala samostatnou firmou. Kapitál byl v roce 1941 ustaven v nové výši 260.000 RM a rozdělen na 260 akcií po 1.000 RM. Výroba šicích strojů za války opět ustává a výroba se soustřeďuje především na válečnou výrobu. V provozu je zejména slévárna a jako doplňková výroba pro udržení ekonomiky firmy se vyrábí kovový a částečně dřevěný nábytek. Po osvobození Československa byla do podniku dosazena národní správa a v roce 1946 byla celá továrna konfiskována jako německý majetek. Příkladovým řízením u Osidlovacího úřadu byl podnik přičleněn do národního podniku Mila, závody na šicí stroje, jako jediného výrobce šicích strojů v Československu. Drážďanský závod byl v NDR rovněž znárodněn.

V historii výroby šicích strojů a jejich výroby na našem území nemůžeme zapomenout na jihočeskou Soběslav a továrnu Lada.

V roce 1919 se zde zrodila úvaha o založení továrny na výrobu šicích strojů. Jihočeský průmysl nebyl v 19. století nikterak rozvinutý. Byla zde především zemědělská výroba, dřevařský průmysl a ostatní drobná spíše řemeslná výroba a pochopitelně jako všude i pivovary. Těžký průmysl byl zastoupen několika doly. Postupně se však začíná rozvíjet i kovodělný a strojírenský průmysl. V roce 1877 vznikla v Soběslavi továrna na hospodářské stroje a v roce 1901 mechanická tkalcovna hedvábných látek založená Českou společností pro obchod a průmysl v Praze.

S končící světovou válkou sílila i snaha o vznik Československa. Aktivita vznikaly nejen na poli politickém, ale i hospodářském a řada podnikavců přemýšlela o podchycení českého průmyslu do českých rukou a návratu stovek a tisíců kvalifikovaných dělníků v zahraničí, resp. v jiných částech monarchie, aby po vzniku nového státu bylo možné dobře pracovat a přirozeně i vydělávat na českém zboží. Hlavním tahounem této myšlenky byla Živnostenská banka v Praze, která se věnovala velkopřemyslu. I šéfové na jejích pobočkách v intencích direktiv ředitelství hledali možnosti v regionech a malých městech. Ve vídeňské firmě Rezler & Komárek pracovala řada Čechů a po přemístění firmy do Opavy někteří zůstali ve Vídni, kde našli bez problémů nové pracovní příležitosti. Mnozí však chtěli dělat ve svém oboru u výroby šicích strojů. Vznikem Československa se chtěla řada vídeňských Čechů vrátit do vlasti. Z jejich iniciativy tak vznikla myšlenka na založení českého družstva na výrobu šicích strojů. Ve vídeňských listech vyšla výzva k založení takového společenstva. Iniciativu podchytila Živnostenská banka ve Vídni a během několika dní bylo soustředěno 142 dělníků jako členové nového družstva, kteří dali dohromady kapitál 200.000 Kč. Finanční náročnost založení nové továrny však byla takového rozsahu, že se během několika měsíců ukázala družstevní forma nevyhovující. Proto došlo k myšlence na založení akciové společnosti. Výměrem okresního hejtmantství byla 14. srpna 1919 udělena Bohuslavu Hubertovi, řediteli Spořitelny města Soběslavi a F. Tomášovi z Živnostenské banky koncese ku zřízení „Akciové továrny na šicí stroje v Soběslavi“.





T4034 - nová budova akc.továrny na šicí stroje Lada v Soběslavi, 1928

Soběslav byla zvolena v soutěži několika míst, především proto, že zde byla možnost rychlého získání pozemků, zavedená ubytovací jednota kovodělníků a i možnost ubytování vídeňských Čechů, který i s rodinami bylo asi 250. V tomto ohledu se však projevila nedůvěra místních obyvatel, kterým se nelíbila myšlenka příchodu socialisticky smýšlejícího dělnictva a někteří byli záhy proti příchodu Vídeňáků. Ti si založili stavební dělnické družstvo pro stavbu vlastních domků, zvaných později „pětidomí“, aby nebyly dlouho v nájmu.

Na zakoupených pozemcích byla postavena modelárna, strojírna s kovárnou a další dílny. První stroje byla získány z reparačního fondu, i když značně opotřebované. Zásluhou

Vídeňáků bylo získána i řada surovin a náradí z Vídně. Byly dovezeny slévačské potřeby, pec na tavení, dřevěné formy a další vybavení. Od září 1919 se začalo s výrobou první součástí strojů. Jejich sestavení by však bez odborníků z Vídně nebylo možné a tak byly vzaty i místními na milost. První stroje začaly opouštět továrnu začátkem roku 1920, ale ještě neměly jméno. Ve vyhlášené anonymní soutěži bylo nakonec vybráno jméno Lada. S výrobou prvních strojů byla povolena i akciová společnost, resp. 20. ledna 1920 byla Ministerstvem vnitra v Praze schváleny stanovy a následně se konala 8. února 1920 ustavující valná hromada. Základní kapitál byl ustaven ve výši 2.000.000 Kč rozdělený na 10.000 akcií na majitel po 200 Kč. Na 10 akcií připadal jeden hlas. Hlavní podíl měla Živnostenská banka, která vlastnila 4.500 akcií, dalších 150 kusů pak město Soběslav. Na kapitálu se podílela i skupina dělníků, kteří iniciovali původní družstvo. Dělnictvo mělo své zastoupení i ve správní radě a dokonce zvláštní ustanovení o dělení zisku ve stanovách. Původně šlo o 50% superdividend, které by šly ve prospěch zaměstnanců. Jenže hospodaření by mohlo podléhat výkyvům a tak byla navržena a schválena změna nároku na 10% z čistého zisku společnosti pro účely zaměstnanců. Zde se projevil i zásah zástupce Ministerstva pro sociální péči, který jednal ve prospěch dělnictva.

V předmětu podnikání bylo kromě výroby šicích strojů i výroba psací strojů. V roce 1920 pracovalo v Soběslavi celkem 128 dělníků a od roku 1922 se začalo s exportem, průměrně bylo exportováno okolo 1.700 strojů. Mimořádná valná hromada konaná 19. listopadu 1920 zvýšila kapitál na 4.000.000 Kč, ale provedeno bylo jen zvýšení o 5.000 kusů akcií v březnu 1921 a tak se kapitál ustálil na 3.000.000 Kč a to až do roku 1945.



A1246 – První emise akcií firmy Akciová továrna na šicí stroje v Soběslavi na 200 Kč vydaná 23. 3. 1920 v Soběslavi, tisk „UNIE“ Praha



495 dělníků. Němcům ale došla trpělivost s průtahy výroby a krátce po oslavě byla výroba šicích strojů okamžitě zastavena. Do konce války pak sloužila továrna jen zbrojní výrobě.

Soběslav byla osvobozena Rudou armádou, která část zbrojního vybavení odvezla, ale vyhlášením národní správy se dostala kontrola opět do českých rukou. To se již připravovaly dekrety o znárodnění a v září 1945 požádali dělníci o znárodnění jejich továrny. Těch zde již pracovalo 630 a dalších 80 úředníků. Znárodnění bylo vzhledem k rozsahu výroby vyslyšeno a bylo vyhlášeno 28. října 1945. Majetková podstata továrny byla začleněna do národního podniku Mila, závody na šicí stroje, který se stal jediným výrobcem šicích strojů u nás. Soběslav se stala podřízeným závodem, kdy centrála byla v Opavě. Od té doby začala řada reorganizací. Nejprve došlo ke změně do podniku Mivela, n.p. V roce 1948 byla začleněn kovozávod Hubert a Rejlek, který od roku 1922 vyráběl speciální součástky pro Ladu. Po znárodnění byl začleněn i s padesáti dělníky původního zaměstnavatele. Od 1. ledna 1950 došlo na osamocení továrny pod značkou Lada Soběslav, n.p. a připojení pobočného závodu na výrobu nábytku a provozu v Bynově. V roce 1953 získala továrna nemovitosti od národního podniku Hedva a rozšířila tak svoji výrobu. Další vývoj již nebudeme sledovat, protože období národních podniků a úspěchu socialismu není z našeho pohledu na akciové společnosti příliš zajímavým. Ještě si však řekněme o úspěšné produkci továrny v poválečném období. Na první dvouletý plán v letech 1947-1948 byla naplánována výroba 22.880 šicích strojů. Ta byla překročena o 25.350 ks t.j. o 110,79%. Buď někdo špatně plánoval a nebo byli dělníci tak šťastní, že pracují konečně jen pro sebe, že jim šla práce tak krásně od ruky.



V lednu 1924 zasáhl továrnu požár, který zničil celou halu. V červnu, ale již stála nová hala a továrna se dále rozrůstala. V roce 1927 pracovalo v továrně 311 osob a firma prodala 16.471 strojů L-7 a dále 1.111 strojů L-35 pro řemeslníky. V roce 1928 byl prodán jubilejní 100.000 stroj. O rok později došlo k velkému výbuchu v lakovně, která byla zcela zdemolovaná. Při výbuchu zemřeli 4 dělníci a několik dalších bylo vážně zraněno. Továrna pak vypravila celý pohřeb a rodiny odškodnila.

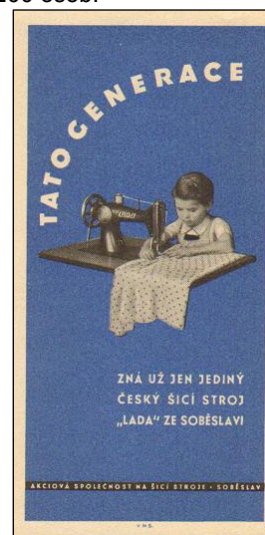
Stejně jako v jiných oborech, dotkla se ve třicátých letech továrny krize, která po roce 1931 omezila výrobu až na 50% původní kapacity, zkrátila pracovní dobu. přesto zde našlo práci 423 dělníků. Do řízení továrny byl zapojen tzv. gentský systém, který znamenal výrazný vliv dělníků na samosprávu. Stát poskytuje podporu odborům, kteří pomáhají dělníkům. Hlavního slova v továrně se ujal Svaz kovodělníků, Česká sociální demokracie a Národní demokraté. Přestože to v tomto

ohledu nebyla pro továrnu nejhorší doba, dalo by se říci, že obavy Soběslavanů o socializaci továrny se začaly naplňovat.

V roce 1933 byl zavedena výroba nového typu stroje Lada L-77. V prvním roce se jich prodalo 80 ks, ale během čtyř let dosáhla produkce celkem 13.952 ks. Během roku 1936 byla uzavřena významná dohoda s firmou Singer, který převzal stroje Lada do distribuční sítě v Československu. Stroje Lada se však prodávají i v dalších Evropských státech a dokonce v Jižní Americe, produkce dosáhla 13.171 kusů a do roku 1939 je celková produkce okolo 28.000 strojů ročně.

Po vzniku protektorátu Čechy a Morava padla pozornost Němců především na slévárnu. Byla zahájena výroba i pro jiné účely. Nejprve různé odlitky pro jiné továrny, ale koncem roku 1939 byla postavena nová hala pro vojenskou výrobu dílů MIMO-TAUCH a zplynovače pro letecké motory firmy Argus. Tato výroba byla sice dělníkům nepřijemná a mnozí ji také často sabotovali, stejně jako vedení, které se snažilo prodlužovat a protahovat výrobu, ale přece jen umožnilo několika stům osob výrobu v klidném protektorátu než nucené nasazení v říši. Od roku 1942 zde Junkers vyráběl pumy pro letouny, což umožnilo zaměstnat dalších 200 osob.

V dubnu 1942 bylo i přes omezení výroby strojů dosažena výroba jubilejního 300.000 stroje, přestože byla upřednostňována výroba spíše průmyslových strojů než strojů pro domácnosti. V té době zde pracovalo celkem



Rudolf Piša

## NOVINKY

Do muzejních sbírek se podařilo opět získat několik vzácných exponátů, které si zaslouží trochu více pozornosti. Jedním z přírůstků je akcie Rüben-Zuckerfabrik in Reichstadt, tedy Řepného cukrovaru v Zákupcích, resp. v Nových Zákupcích. Základní kapitál 250.000 zlatých byl rozdělen na 1.250 akcií po 200 zl., z čehož 100 akcií bylo rozděleno na 200 dílcových akcií po 100 zl.

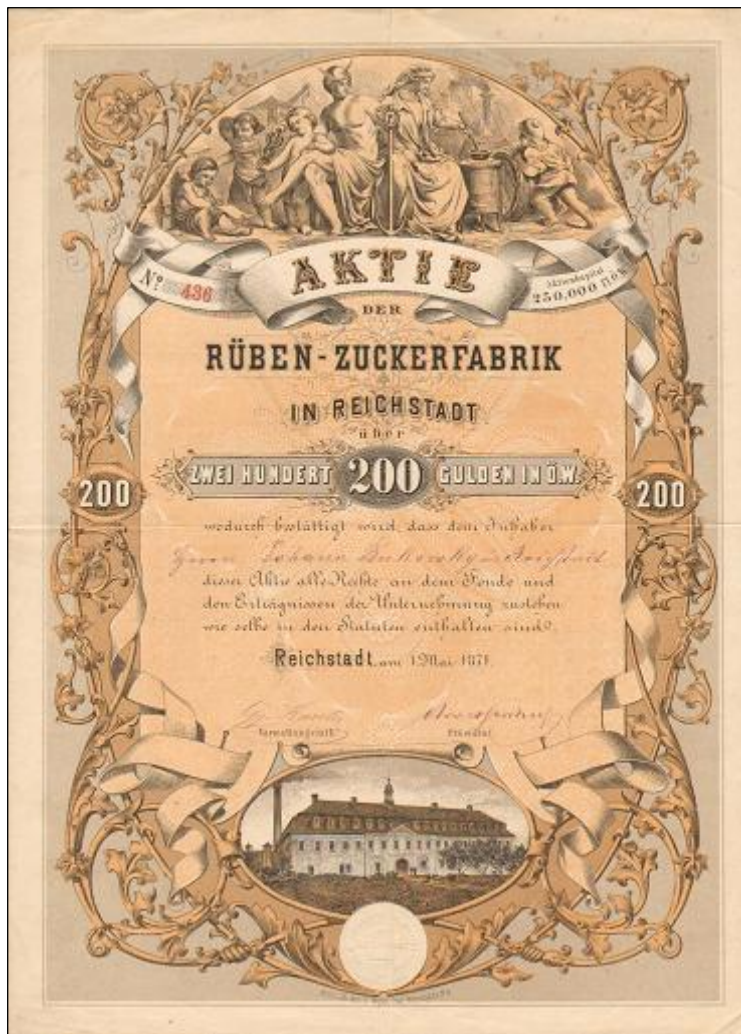
Cukrovar však měl od počátku problémy. Vznikl v roce 1871, ale nedosáhl upsání celého kapitálu. V roce 1878 bylo rozhodnuto o povinnosti dodávky řepy na každou akcii nebo zaplacení pokuty 120 zl. na každou akcii. Akcionáři se také na 5 let vzdali dividend a hodnota neupsaného kapitálu byla stále 60.000 zl. tedy 300 akcií. Firma nakonec zanikla v roce 1880, ale cukrovar fungoval ještě do roku 1889. Budovy cukrovaru poté připadly do majetku císařské rodiny a v roce 1903 je získala do správy Lesnická škola. Je zajímavé, že ač se jednalo budovu cukrovaru a později školu, vzhled budovy připomínal spíš zámček, přesně jak je vyobrazeno na akciích, které jsou známé zatím jen ve 3 ks.

Druhou novinkou je obligace navrženou malířem Alfonsem Muchou. Kromě signování díla je exponát zajímavý i z hlediska výskytu. Podle dostupných údajů se emise dluhopisů firmy Sociétés Immeubles de France Sociétés Anonymes vyskytují v nominálech 150 a 300 Fr. Nově objevený nominál 475 franků je však doposud neznámý a zatím se objevil pouze v tomto jediném exempláři.

Obligace je zajímavá i svým zpracováním. Nastupující ornamentální dekor ještě není secesní, ale přesto se Muchův rukopis dá dobře rozpoznat.

A2080 – Rüben-Zuckerfabrik in Reichstadt, 1.5.1871.

E4059 – Soc. Immeubles de France, 10.2.1896 na 475 fr.





Dokumentační akciová společnost, vznikla 7. 10. 1998 především pro podporu a rozšiřování ceninové tvorby, tisku cenin a jejich dokumentaci. Hlavní činností je tisk akcií, dluhopisů, losů, poukázek a jiných cenin včetně přípravy grafických návrhů, tvorby nových designů a nových ochranných prvků. Součástí práce na ceninách všech druhů je jejich archivace a výzkum pro další vývoj ochrany. Proto je společnost rozdělena na tři divize, z nichž prvou jsme již představili, zabývá se hlavní činností.

Na výrobní divizi navazuje divize VÚROC - Výzkumný ústav rozvoje ochrany cenin vznikla z rozhodnutí valné hromady dnem 1. ledna 2003 a zabývá se tvorbou nových ochranných prvků použitelných na ceninách. Provádí výzkum použitelnosti stávajících ochranných prvků a jejich expertizu, pomůže při odhalování padělků a dalším zdokonalování ochrany. Zajišťuje odborná školení pracovníků přicházejících do styku s ceninami.

S oblastí tvorby a tisku cenin souvisí příprava změn u akciových společností, které souvisejí s přeměnou podoby akcií ze zaknihované na listinnou včetně veškerých potřebných dokumentů. Proto byla vedle společnosti Dokumentační a. s. založena v roce 2001 DAS CONSULTING s. r. o., která se na tyto akce specializuje a navazuje na přeměny podob, kterou majoritní společník firmy provádí již od roku 1996, kdy došlo k první přeměně akcií ze zaknihované na listinnou v ČR za jeho účasti.

Třetí divizí je Muzeum cenných papírů. Tato část vznikla 1. července 2000 po dlouhých přípravách. Jejím úkolem je založit samostatnou expozici výroby a vývoje cenin u nás i v zahraničí prostřednictvím stálé výstavy. Společnost dále propaguje tisk cenin a historii podnikání, připravuje sborníky i odborné publikace. Všeobecně povědomí o této divizi doprovází příležitostné výstavy nebo zapůjčování vzorků k jejich další reprodukci. V roce 2006 bylo rozhodnuto o výstavbě vlastní muzejní budovy Muzea cenných papírů v Praze. Za tímto účelem byl 25. června 2008 založen samostatný nadační fond, který postupně převezme aktivity této divize.

Dokumentační akciová společnost byla založena v roce 1998 a letos slaví své 10. výročí na trhu. Za tu dobu vyrobila pro stovky klientů víc než 3.660.000 kusů cenných papírů ve jmenovité hodnotě víc než 80 miliard Kč a to nejen pro české firmy, ale např. pro Slovensko, Švýcarsko a další státy v Evropě a střední Americe.



**DOKUMENTAČNÍ a. s.**  
Pod vilami 13, 140 00 Praha 4 - Nusle  
Tel: 241 740 079, Fax: 241 744 015  
Mobil: 603 545 901  
E-mail: [das-mcp@volny.cz](mailto:das-mcp@volny.cz)  
[www.das-mcp.cz](http://www.das-mcp.cz)



**369 00 00 369 / 0800**

NADAČNÍ KONTO

Muzeum cenných papírů, nadační fond, Pod Vilami 1038/13, 140 00 Praha 4 - Nusle, IČ 28 42 98 93, fond zapsán v nadačním rejstříku MS v Praze N697. Věstník je vydáván měsíčně jako zpravodaj o činnosti fondu a jeho sbírkách. Je šířen prostřednictvím webových stránek muzea za pomoci DAS MEDIA, a. s. Nevyžádané rukopisy se nevracejí. Šíření všech reprodukcí i textů bez dalšího souhlasu MCP je zakázáno a podléhá autorskému a reprodukčnímu právu.